



ÓBUDAI EGYETEM

**Diplomás pályakövető rendszer
– 2010. május-június**

KUTATÁSI TANULMÁNY





Diplomás pályakövető rendszer – 2010. május-június

1. Bevezető

A hallgatói motiváció felmérés célja, hogy információt gyűjtsünk aktív hallgatóink és miként tervezik jövőjüket. Ehhez kívánjuk a képzést és a jövőbeli kapcsolattartást jobbá tenni. A végzett hallgatók felmérése során a jövőbeli terveken túl az elhelyezkedéssel kapcsolatos információkat, illetve intézményünk volt hallgatóink általi megítélését kívánjuk megismerni néhány év távlatában, illetve rendszeres adatfelvételezéssel ennek a vélekedésnek a trendjéből kívánunk használható következtetéseket tenni.

A kérdésekre adott válaszokat intézményünkben és országosan dolgozzuk fel a Diplomás Pályakövetési Rendszer nevű program keretében.

A felméréssel és a levont következtetésekkel egyrészt szeretnénk támogatást adni a munkaerőpiacon információt igénylő végzettjeinknek a döntéseik helyes meghozásához, tudásszerzési lehetőségeikről, a szakmaterületi versenyhelyezeten belüli objektív helyzetükről, másrészt a válaszok alapján egyetemünk működését is szeretnénk hatékonyan javítani.

A jövőben a pályakövetési célú megkeresések a hallgatók számára éves gyakorisággal, a végzettek számára tágabb időközönként, de ugyancsak ciklikusan ismétlődnek. A kapott eredmények alapján a válaszadók rendszeresen kapnak a helyzetükre vonatkozó információkat és híreket a munkaerőpiaci önismeretükhöz és a továbbképzési lehetőségekről.

2. A felmérési minta reprezentativitásának vizsgálata

2.1. Aktív hallgatóinak motivációs felmérésének reprezentativitása

A felmérésben az intézménybe beiratkozott aktív hallgatói jogviszonnal rendelkező hallgatók vettek részt. A felmérésben érintett volt valamennyi évfolyam és tagozathallgatója az alábbi bontás szerint:

- Első évfolyam/
- Köztes évfolyam hallgatói (nem elsős és nem végzős)
- Végzős hallgatók (utolsó éves vagy egy éven belül államvizsgát tervezők)

illetve

- Nappali
- Levelező
- Esti
- Távoktatás

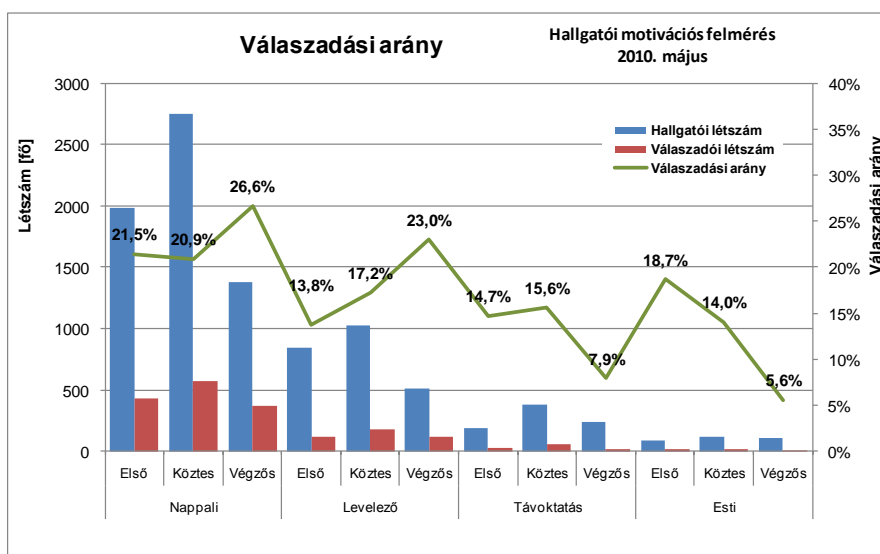




Diplomás pályakövető rendszer – 2010. május-június

A felméréshez a hallgatók a Neptun rendszeren kaptak értesítést. A válaszadáshoz egy on-line kérdőívhez kellett belépni. A felmérés lezárása előtt valamennyi hallgató figyelmeztető jelzést kapott a felmérés lezárására vonatkozóan, illetve visszajelzést kaptak az eddigi résztvevők a támogató közreműködésükért. A felmérés ideje: 2010. május.

A felmérés előtt értékelést végeztünk a válaszadás ösztönzésére alkalmas megoldásokról. Jelen felmérésben az ösztönzésre kizárólag a levél útján történő, ismételt biztatást használtuk. 1938 értékelhető válasz érkezett, melyből 10 hallgatónál két szakkal kapcsolatosan is történt válaszadás. A teljes hallgatói létszámmra vetítve (9982 fő) ez 19,4%-os válaszadási arányt jelent.



1. ábra: Válaszási arány tagozat és évfolyamok szerint

Szakok	Tagozat+évfolyam	Nappali			Részképzés			Válaszadók létszám
		Első	Köztes	Végzős	Első	Köztes	Végzős	
BSC	Gépészmérnöki	24%	28%	12%	18%	20%	8%	222
	Had- és biztonságtechnikai & Biztonságtechnikai	54%	28%	33%	41%	40%	37%	148
	Mechatronikai mérnöki	15%	22%	23%	29%	17%	29%	56
	Műszaki menedzser	16%	14%	24%	12%	16%	16%	237
	Gazdálkodási és menedzsment	20%	17%	24%	9%	11%	50%	98
	Villamosmérnöki	20%	22%	55%	13	13%	15%	564
	Mérnök informatikus	17%	25%	15%	19%	12%	6%	246
	Könnyűipari mérnöki	26%	15%	29%	25%	15%	20%	188
	Környezetmérnöki	31%	14%	19%	18%	11%	25%	71
	Ipari termék-és formatervező	24%	27%					29
	Műszaki szakoktató & Mérnök tanári (műszaki)			17%		14%		3
S	Könnyűipari mérnöki				5%	43%		4

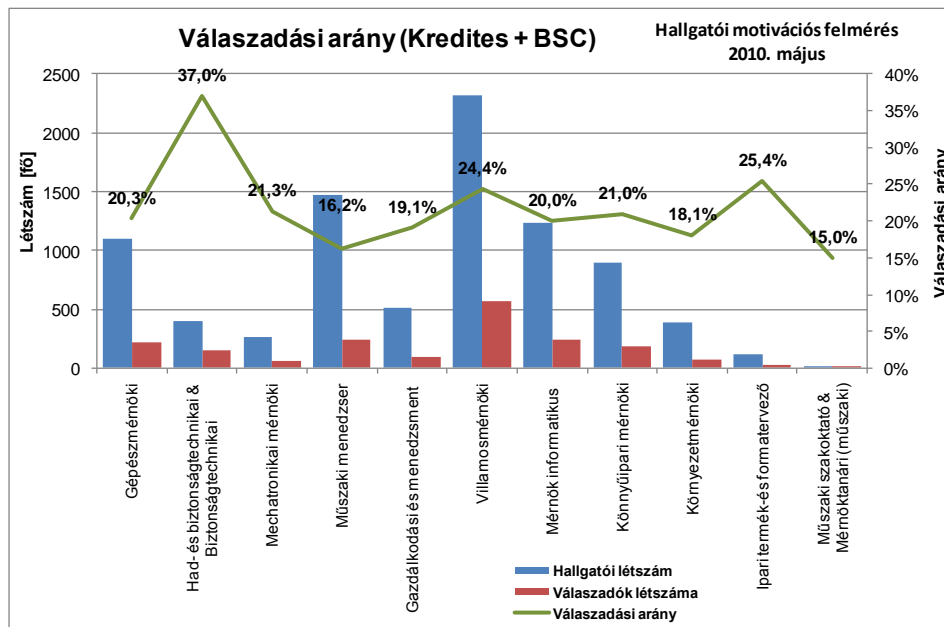


Diplomás pályakövető rendszer – 2010. május-június

Szakok	Tagozat+évfolyam	Nappali			Részképzés			Válaszadók létszám
		Első	Köztes	Végzős	Első	Köztes	Végzős	
Mérnök informatikus		0%			26%	17%		15
Vállalkozás-fejlesztés		20%	13%		9%	14%		37
Biztonságtechnikai mérnöki		15%			2%	26%		11
Mechatronikai mérnöki					6%			1
Tanár-mérnök-tanár					18%	44%		25

A táblázatban piros színnel jelölt szakok esetében, illetve a Könnyűipari mérnök BSc képzés esetében a távoktatással, a mérnök informatikus MSC képzés nappali tagozatával kapcsolatosan lebontott értékeléseket nem végzünk az alacsony hallgatói létszám vagy az alacsony válaszadási arány miatt.

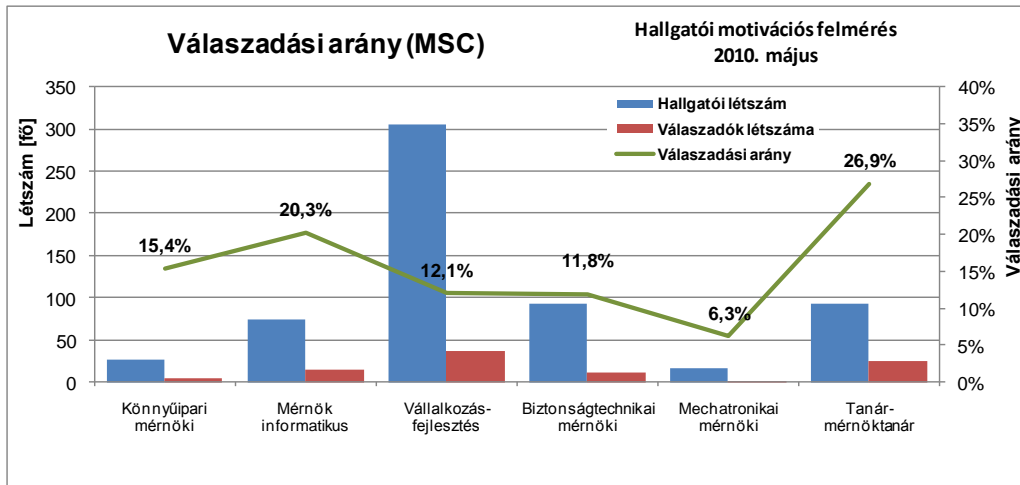
A szakonkénti részvétel relatív mutatói:



2. ábra: A felmérésben potenciálisan részt vevők és a válaszadók megoszlása szakonként a kredites és BSC képzéseket együttesen feldolgozva



Diplomás pályakövető rendszer – 2010. május-június



1. ábra: A felmérésben potenciálisan részt vevők és a válaszadók megoszlása szakonként az MSc képzések esetében

A felmérés reprezentativitása a fajlagos mutatók és a későbbi megoszlások áttekintése alapján elfogadható mértékű. Az eredmények ennek alapján megalapozott következtetésekre elsősorban a nappali képzéssel kapcsolatosan adnak lehetőséget.

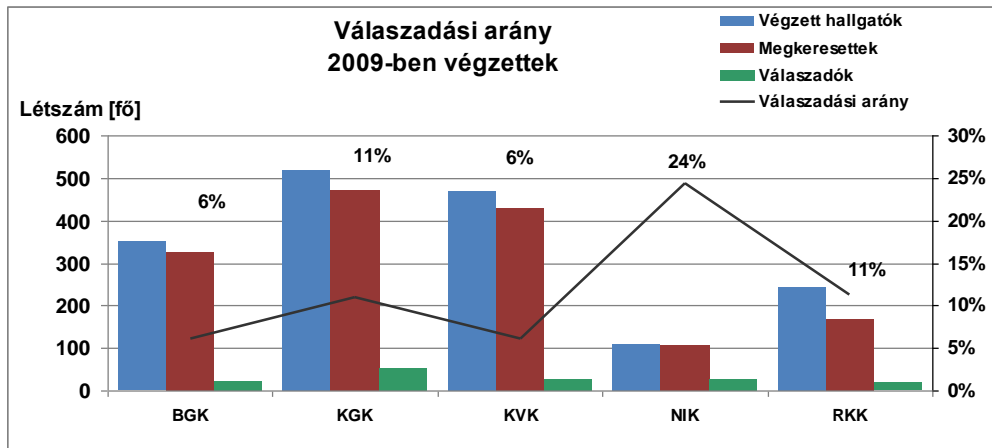
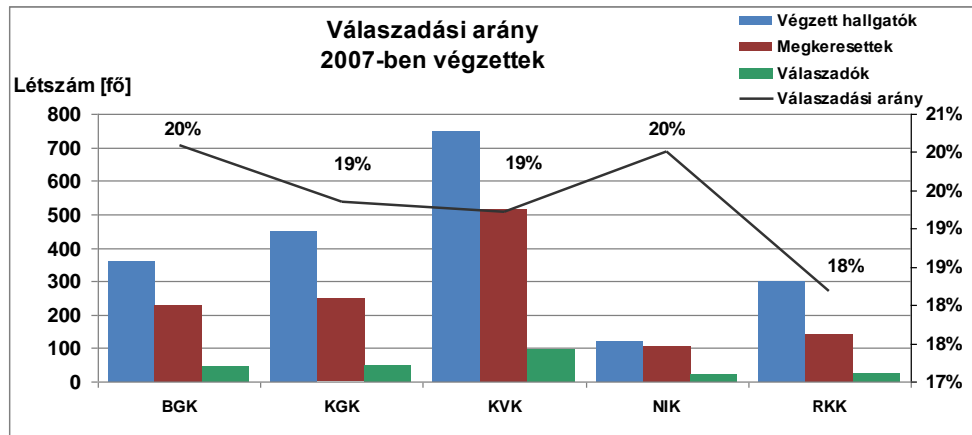
A munkaerőpiacra kikerült, diplomás hallgatók felmérése során 396 fő, 2007-ben és 2009-ben végzetek válaszadó adatait dolgoztuk fel, mely az összes megkeresetthez (2741 fő) viszonyítva 14,5%-os válaszadási arányt jelent.

2.2. Végzett hallgatóinak pályakövető felmérésének reprezentativitása

Kar	Tagozat	Végzett hallgatók		Kiküldött kérdőív		Megkeresettek aránya		Válaszadók		Válaszadási arány	
		2007	2009	2007	2009	2007	2009	2007	2009	2007	2009
BGK	nappali	201	212	229	325	63,6%	92,9%	47	21	20,5%	6,5%
	részképzés	159	138								
KGK	nappali	323	407	248	472	55,2%	91,1%	48	52	19,4%	11,0%
	részképzés	126	11								
KVK	nappali	497	321	515	429	68,9%	91,5%	101	31	19,6%	7,2%
	részképzés	251	148								
NIK	nappali	95	96	105	107	88,2%	98,2%	21	29	20,0%	27,1%
	részképzés	24	13								
RKK	nappali	225	182	143	168	47,7%	68,9%	27	19	18,9%	11,3%
	részképzés	75	62								



Diplomás pályakövető rendszer – 2010. május-június



A fejlesztések során az eredmények alapján az elsődleges célunk a válaszadási részarány javítása. Ebben a folyamatban az öntudatra ható jellemzőket próbáljuk motiválásra használni. Ennek alapján az egyes karok, ahol a hallgatók végeztek, versenyhelyzetbe kerülnek, a végzettek pedig ALUMNI folyamatokat ösztönző jutalomban részesülnek. A visszajelzés magas minőségét az eredmények javítása érdekében hasznosítjuk.